



# Katern van de *Mobiliteitsgids*

| nr 6 | oktober 2007 | gratis

## De aanvullende reglementen



E. CAELEN (VSGB) - F. MEUNIER (FOD Mobiliteit) -  
V. RAMELOT (VSGB)

*Deze publicatie is de vrucht van samenwerking tussen het Brussels  
Hoofdstedelijk Gewest en de Vereniging van de Stad en de Gemeenten  
van het Brussels Gewest (vzw)*



# Inleiding

Het opmaken van aanvullende reglementen is een brandend actueel thema geworden. De wet van 20 juli 2005 die de wet van 16 maart 1968 betreffende de politie over het wegverkeer wijzigt, bepaalt immers dat de voogdij over de aanvullende reglementen niet meer zal worden uitgevoerd door de federale overheid. Deze bepaling treedt in voege op 1 januari 2008. De gewesten kunnen bijgevolg vanaf deze datum deze voogdij overnemen. Hoog tijd dus om (opnieuw) kennis te maken met de aanvullende reglementen.

In deze editie van de Katern van de Mobiliteitgids bespreken we eerst wat een aanvullend reglement is (de wettelijke basis). Vervolgens gaan we na waarom een aanvullend reglement wordt genomen. In het daaropvolgende hoofdstuk wordt bekeken hoe een aanvullend reglement moet worden opgesteld (de vormvereisten, naar wie worden deze reglementen opgestuurd enz.). In het voorlaatste hoofdstukje gaan we na wie de verkeerstekens moet bekostigen. Om de gemeenten en het Gewest te helpen bij het opstellen van aanvullende reglementen werd in het laatste hoofdstuk van deze Katern van de Mobiliteitgids een modelreglement opgenomen.

In dezelfde reeks « *Katern van de Mobiliteitgids* »

- *Bewonersparkeren*, E. Caelen, oktober 2004
- *Tips voor een geslaagde testoperatie -overleg ten dienste van de mobiliteit*, J-M. Reniers, december 2004
- *Het beheer van werven*, E. Caelen, M. Gerez, F. Lambotte, O. Van Craenenbroek, september 2005
- *Verkeersopleiding in het Brussels Hoofdstedelijk Gewest*, B. Decupere, november 2005
- *Opfrissingscursus - Verkeersreglement*, E. Caelen, F. Meunier, september 2007





# Inhoud

Inleiding	p.2
Inhoud	p.3
<b><i>Wat is een aanvullend reglement en waarom moet een aanvullend reglement worden genomen?</i></b>	<b>p.4</b>
<b><i>Het opstellen van een aanvullend reglement</i></b>	<b>p.6</b>
Wie moet een aanvullend reglement vaststellen voor welke weg?	p.6
Voor welke maatregelen moet een aanvullend reglement worden genomen?	p.6
Welke procedures moet er worden gevolgd?	p.7
Het ter kennis brengen van de reglementen en de naleving ervan	p.9
De raadgevende commissies	p.10
<b><i>Het plaatsen en bekostigen van de verkeers-tekens</i></b>	<b>p.11</b>
Algemeen	p.11
Werken	p.11
Verkeersbelemmeringen	p.11
Overwegen en kruisingen met spoorwegen	p.11
<b><i>Model van reglement - Schema voor algemeen reglement</i></b>	<b>p.12</b>

## 1. Wat is een aanvullend reglement en waarom moet een aanvullend reglement worden genomen?

De wetgever kent aan de koning de bevoegdheid toe algemene reglementen vast te stellen betreffende de politie over het wegverkeer. Daarbij heeft de wetgever het niet nodig geacht een duidelijke begripsomschrijving te geven van wat als "algemeen" mag bestempeld worden. Uitgaande van de gewone betekenis van het begrip mag gesteld worden dat de algemene reglementen een permanent karakter hebben in tijd en ruimte. Zij zijn in principe van toepassing op het gehele nationale grondgebied en op alle verkeersdeelnemers en alle vervoersmiddelen. Voorbeelden van deze algemene reglementen zijn onder andere het verkeersreglement en het reglement voor de spoorvoertuigen.

**« De aanvullende reglementen zijn reglementen waarbij aan de weggebruikers een bepaald verbod of gebod wordt opgelegd ».**

De aanvullende reglementen hebben een bijzondere toepassingsgebied en strekken ertoe de verkeersreglementering aan te passen aan de plaatselijke of bijzondere omstandigheden.

De rechterlijke macht is onbevoegd om de gepastheid of de doeltreffendheid van de maatregel vast te stellen. Zij mag enkel nagaan of de aanvullende reglementen al dan niet in strijd zijn met de wet.

De aanvullende reglementen zijn dus reglementen waarbij aan de weggebruikers een bepaald verbod of gebod wordt opgelegd.

Voordat de aanvullende reglementen die door de gemeenten worden genomen van kracht worden, moeten zij echter eerst door de voogdijoverheid worden goedgekeurd. Vanaf 1 januari 2008 zijn de spelregels hieromtrent echter gewijzigd. Tot 31 december 2007 is het de federale overheid die de reglementen goedkeurt, na deze datum, dus vanaf 1 januari 2008, is het aan de gewesten om de procedures in verband met de voogdij over de aanvullende reglementen te regelen.

Het Arbitragehof velde immers op 3 november 2004 een arrest (nr. 174/2004) inzake een beroep tot vernietiging van de artikelen 2, 3 en 4 van de wet van 7 februari 2003 houdende verschillende bepalingen inzake verkeersveiligheid, ingediend door de Waalse regering. Dit arrest heeft belangrijke gevolgen.

Het Arbitragehof stelt dat *"de in de artikelen 2, 2bis en 3 van de wegverkeerswet bedoelde aanvullende verkeersreglementen, in zoverre zij op de in B.4.1 vermelde aangelegenheden betrekking hebben, tot de bevoegdheid van de gewesten behoren. De bestreden bepalingen van de wet van 7 februari 2003, die de artikelen 2, 2bis en 3 van de wegverkeerswet in hun geheel vervangen of opheffen, zonder rekening te houden met de gewestbevoegdheid inzake na-*





## 2. Het opstellen van een aanvullend reglement

### 2.1. Wie moet een aanvullend reglement vaststellen voor welke weg?

De aanvullende reglementen worden vastgesteld door:

1. De bevoegde gewestminister wanneer de maatregel betrekking heeft op een gewestweg of een kruispunt waarvan minstens één weg een gewestweg is;
2. De bevoegde gewestminister wanneer de afbakening van de bebouwde kom zich over meer dan één gemeente uitstrekt;
3. De bevoegde gewestminister wanneer de maatregel betrekking heeft op de boswegen en wegen doorheen natuurreservaten beheerd door het gewest;
4. De bevoegde gewestminister wanneer de maatregel betrekking heeft op een militaire weg;
5. De gemeenteraden op de hierboven vermelde wegen, indien de bevoegde ministers dit niet gedaan zouden hebben;
6. De gemeenteraden wanneer de maatregel betrekking heeft op andere wegen (voornamelijk gemeente- en provinciewegen).

### **Bijzondere regeling om de doorstroming van het openbaar vervoer te verzekeren.**

De bevoegde gewestminister kan de gemeenteraad vragen om te beraadslagen over bepaalde maatregelen die hij voorstelt om het verkeer van het gemeenschappelijk vervoer op het grondgebied van de gemeente te vergemakkelijken.

Als de gemeenteraad binnen de door de minister vastgestelde termijn geen gevolg geeft aan het verzoek, of indien de minister niet kan instemmen met het aanvullend reglement dat door de gemeenteraad werd vastgesteld, dan kan de minister zelf een aanvullend reglement nemen.

### 2.2. Voor welke maatregelen moet een aanvullend reglement worden genomen?

- Het regelen van permanente of periodieke verkeerssituaties.

De signalisatie bestemd voor het regelen van een permanente of periodieke toestand en die een gebod of een verbod instelt of opheft, mag slechts aangebracht worden nadat een aanvullend reglement wordt vastgesteld. Het afschaffen van de voorgedij door de federale overheid verandert hier dus absoluut niets aan.

Voor de volgende signalisatie moet dus een aanvullend reglement worden genomen:

- ⇒ de verkeerslichten, met uitzondering van de knipperlichten
- ⇒ de voorrangsborden, met uitzondering van het bord B17 (Sint-Andrieskruis)
- ⇒ de verbodsborden
- ⇒ de borden betreffende het stilstaan en parkeren
- ⇒ de parkeerautomaten en parkeermeters
- ⇒ bepaalde aanwijzingsborden die een verbod of een gebod inhouden (bebouwde kom, woonerven, eenrichtingsverkeer ...)
- ⇒ bepaalde wegmarkeringen die een verbod of een gebod inhouden (fietspad, oversteekplaatsen, rijstroken, denkbeeldige rand van de rijbaan ...)

- Het regelen van voorbijgaande, plotse of gelegenheidstoestanden.

De maatregelen die voorbijgaande, plotse of gelegenheidstoestanden regelen worden genomen door de gemeenteoverheden op grond van de bepalingen van de Nieuwe gemeentewet. Verkeersborden geplaatst in functie van feestelijkheden of naar aanleiding van oproer of overstromingen vereisen dus geen aanvullend reglement.

Soms kan een voorbijgaande toestand een permanent of periodiek karakter krijgen. Het instellen van een speel-

straat tijdens de schoolvakanties is hier een voorbeeld van. Een speelstraat die elke schoolvakantie wordt ingesteld, jaar na jaar, heeft een periodiek karakter gekregen en moet dus het voorwerp uitmaken van een aanvullend reglement. Wordt de speelstraat maar éénmalig ingesteld, dan moet de gemeente deze toestand regelen via de Nieuwe Gemeentewet.

- Het instellen van een maatregel op proef.

Conform artikel 10 van de verkeerswet moet de gemeenteraad alleen voor permanente of periodieke maatregelen een aanvullend reglement opstellen. Indien een gemeentebestuur een maatregel eerst wil testen alvorens deze een definitief karakter te geven, dient de gemeenteraad daartoe een tijdelijke politieverordening aan te nemen op grond van de Nieuwe Gemeentewet.

- Het plaatsen van verkeersborden naar aanleiding van belemmeringen of van wegenwerken.

Ook het plaatsen van signalisatie naar aanleiding van een belemmering of van werken vereist geen aanvullend reglement. Wanneer voorrangsborden, verbodsborden, gebodsborden, borden betreffende het stilstaan en parkeren of voorlopige markeringen die rijstroken aanduiden worden gebruikt bij wegenwerken, dan moet eerst een toelating worden afgeleverd door de burgemeester of zijn gemachtigde, of door de Minister of zijn gemachtigde indien het over een autosnelweg gaat. Op de toelating worden de gebruikte verkeerstekens vermeld.

- Het plaatsen van verkeerstekens om een verkeersregel te bevestigen.

Behalve indien het verkeersreglement of de code van de wegbeheerder het toelaten mogen geen verkeerstekens aangebracht worden om een bepaling uit het verkeersreglement te bevestigen. Indien een bord of een markering toch wordt aangebracht om een verkeersregel te verduidelijken, bijvoorbeeld door het plaatsen van een bord D1 met een naar rechts onder een hoek van 45° gerichte pijl op een verkeersgeleider, dan moet bijgevolg geen aanvullend reglement worden genomen.



### 2.3. Welke procedures moet er worden gevolgd?

- De aanvullende reglementen genomen door het Gewest.

Deze reglementen worden door de bevoegde gewestminister vastgesteld, na advies van de betrokken gemeenteraden.

- De gemeentelijke aanvullende reglementen bij plaatsvervangende op gewestwegen.

Normaal gezien moeten de aanvullende reglementen die betrekking hebben op gewestwegen genomen worden door de bevoegde gewestminister. Indien deze laatste dit niet doet, dan worden de aanvullende reglementen vastgesteld door de gemeenteraden. Ook dit zal zo blijven na de overheveling van de voogdij naar de gewesten.

*Het aanvullend reglement moet worden verstuurd naar:*

Ministerie van het Brussels Hoofdstedelijk Gewest  
Bestuur Uitrusting en Vervoer  
Directie Beheer en Onderhoud  
De heer Eric Ghilain  
CCN 6de verdieping  
Vooruitgangstraat 80 bus 1  
1035 Brussel

Het dossier moet natuurlijk alle gegevens bevatten die noodzakelijk zijn voor de staving van de genomen maatregel (verkeersintensiteiten, verdeling en aard van het verkeer, ongevalstatistieken ...). Voor bepaalde maatregelen kan zelfs een schets of een plan vereist worden.

Heeft de minister geen uitspraak gedaan binnen de zestig dagen na ontvangst van het aanvullend reglement dan kan het reglement in werking worden gesteld.

- De gemeentelijke aanvullende reglementen op de provincie- en gewestwegen.

Deze reglementen worden vastgesteld door de gemeenteraden.

*Het aanvullend reglement moet worden verstuurd naar:*

Ministerie van het Brussels Hoofdstedelijk Gewest  
Bestuur Uitrusting en Vervoer  
Directie Beheer en Onderhoud  
De heer Eric Ghilain  
CCN 6de verdieping  
Vooruitgangstraat 80 bus 1  
1035 Brussel

Het dossier moet natuurlijk alle gegevens bevatten die noodzakelijk zijn voor de staving van de genomen maatregel (verkeersintensiteiten, verdeling en aard van het verkeer, ongevallenstatistieken ...). Voor bepaalde maatregelen kan zelfs een schets of een plan vereist worden.

Heeft de minister geen uitspraak gedaan binnen de zestig dagen na ontvangst van het aanvullend reglement dan kan het reglement in werking worden gesteld.

- De gemeentelijke aanvullende reglementen die gelijktijdig van toepassing zijn op gewestwegen en op andere wegen.

In een aanvullend reglement mogen geen maatregelen worden vermeld die ressorteren onder verschillende wegbeheerders.

**In bepaalde gevallen wordt van deze regel afgeweken:**

*a) Bij het instellen, opheffen of wijzigen van een maatregel die ingesteld wordt door middel van borden met zonale geldigheid.*

Ter herinnering, enkel aan de verbodsborden mag een zonale geldigheid worden toegekend, met uitzondering van de borden C1, C31, C33 en C47, alsook aan de borden betreffende het stilstaan en parkeren, met uitzondering van de borden E5, E7 en E11.



*b) Bij de wijziging van de afbakening van de bebouwde kom.*

Het reglement moet de exacte plaatsen op de invalswegen en uitvalswegen vermelden waar de borden worden geplaatst. Aangezien de bebouwde kom zich uitstrekt over bijna het hele grondgebied van het gewest en dus gemeenteoverschrijdend is, zal dit aanvullend reglement niet door de gemeente worden genomen, maar wel door het gewest.



*c) Bij het reglementeren van een havengebied.*

In de aanhef van het reglement moet in deze gevallen uitdrukkelijk vermeld worden dat het zowel gewestwegen als andere wegen betreft. Het reglement mag enkel betrekking hebben op een of meerdere van de maatregelen hierboven vermeld onder a, b en c.



*Het aanvullend reglement moet worden verstuurd naar:*

Ministerie van het Brussels Hoofdstedelijk Gewest  
Bestuur Uitrusting en Vervoer  
Directie Beheer en Onderhoud  
De heer Eric Ghilain  
CCN 6de verdieping  
Vooruitgangstraat 80 bus 1  
1035 Brussel

Het dossier moet natuurlijk alle gegevens bevatten die noodzakelijk zijn voor de staving van de genomen maatregel (verkeersintensiteiten, verdeling en aard van het verkeer, ongevallenstatistieken ...). Voor bepaalde maatregelen kan zelfs een schets of een plan vereist worden.

Heeft de minister geen uitspraak gedaan binnen de zestig dagen na ontvangst van het aanvullend reglement dan kan het reglement in werking worden gesteld.

## **2.4. Het ter kennis brengen van de reglementen en de naleving ervan.**

Artikel 12 van de verkeerswet bepaalt dat de maatregelen tot regeling van het verkeer moeten, om bindend te zijn, ter kennis van de belanghebbenden worden gebracht door personen die de kentekens van hun ambt dragen en ter plaatse opgesteld zijn, of door passende verkeersborden.

Dit geldt eveneens voor de maatregelen tot regeling van gelegenheidstoestanden door de gemeentelijke overheden krachtens de Nieuwe gemeentewet.

Deze bepalingen van de verkeerswet ontslaan de gemeenten echter niet van de verplichting voorzien in de Nieuwe gemeentewet (artikel 112 van de Nieuwe gemeentewet van Brussel en Vlaanderen en artikel L1133-1 van de Code de la démocratie locale et de la décentralisation van Wallonië).

De reglementen en verordeningen van de gemeenten worden bekendgemaakt door middel van een aanplakking die het voorwerp van de verordening vermeldt, de datum van de beslissing waarbij het reglement of de verordening werd aangenomen en, in voorkomend geval, de beslissing van de toezichhoudende overheid.

De aanplakbrief vermeldt tevens de plaats of plaatsen waar de tekst van het reglement of de verordening ter inzage ligt van het publiek.

De gemeenten in het Brussels Hoofdstedelijk Gewest mogen de reglementen ook bekendmaken via de pers of een voor het publiek toegankelijke elektronische drager.

Vanaf de vijfde dag volgend op de dag van de bekendmaking door aanplakbrief is het reglement bindend.

Terloops dient hier te worden opgemerkt dat zelfs indien de procedure niet is gevolgd bij het plaatsen van de verkeersborden, de weggebruikers deze toch moeten naleven. Zij kunnen immers onmogelijk weten voor welke signalisatie al dan niet de daartoe voorziene procedure is gevolgd. Het verkeersreglement stelt daarenboven dat de weggebruikers altijd de lichten, de verkeersborden en de wegmarkering in acht moeten nemen wanneer deze regelmatig zijn naar de vorm, voldoende zichtbaar en overeenkomstig de voorschriften van het verkeersreglement zijn aangebracht.



## 2.5. De raadgevende commissies


De raadgevende commissies werden op het einde van de jaren 60 in het leven geroepen om adviezen te verstrekken in verband met het verkeer en het parkeren van voertuigen in bepaalde streken van ons land.

Er waren 5 groepen van gemeenten.

De commissies waren samengesteld uit de burgemeesters of hun gemachtigden van de gemeenten die deel uitmaakten van de betreffende groepen gemeenten. De vertegenwoordigers van de Minister van Binnenlandse Zaken en van de Minister van Mobiliteit evenals de vertegenwoordiger van de gewestminister van Mobiliteit en Openbare Werken zetelden eveneens in deze commissies.

De adviezen van de commissies werden gegeven hetzij op eigen initiatief, hetzij op verzoek van een gemeente of van de betrokken minister.

De raadgevende commissie van de groep "Brussel" zal door een besluit van de Brusselse regering worden afgeschaft (vanaf 1 januari 2008).



**Groep "Charleroi"**, samengesteld uit de gemeenten Bouffioulx, Charleroi, Châtelet, Chatelineau, Couillet, Courcelles, ampremy, Farciennes, Fleurus, Fontaine-l'Evêque, Forchies-la-Marche, Gilly, Goselies, Goutroux, Jumet, Landelies, Lodelinsart, Loverval, Marchienne-au-Pont, Marcinelle, Monceau-sur-Sambre, Montignies-le-Tilleul, Montignies-sur-Sambre, Mont-sur-Marchienne, Pironchamps, Pont-de-Loup, Ransart, Roux, Souvret en Trazegnies.

**Groep "Gent"**, samengesteld uit de gemeenten Destelbergen, Drogen, Ertvelde, Evergem, Gent, Gentbrugge, Heusden, Ledeborg, Mariakerke, Melle, Merelbeke, Oostakker, Sint-Amandsberg, Sint-Denijs-Westrem, Wondelgem, Zelzate en Zwijnaarde.

**Groep "Antwerpen"**, samengesteld uit de gemeenten Aartselaar, Antwerpen, Borsbeek, Brasschaat, Edegem, Hemiksem, Hove, Kapellen, Lint, Mortsel, Schoten, Stabroek, Wijnegem, en Zwijndrecht.

**Groep "Brussel"**, samengesteld uit de gemeenten Anderlecht, Brussel, Elsene, Etterbeek, Evere, Ganshoren, Jette, Koekelberg, Oudergem, Schaarbeek, Sint-Agatha-Berchem, Sint-Gillis, Sint-Jans-Molenbeek, Sint-Joost-ten-Node, Sint-Lambrechts-Woluwe, Sint-Pieters-Woluwe, Ukkel, Vorst en Watermaal-Bosvoorde.

**Groep "Luik"**, samengesteld uit de gemeenten Alleur, Angleur, Ans, Beyne-Heusay, Bonnelles, Bressoux, Chênée, Chakier, Flémalle-Grande, Flémalle-Haute, Fléron, Glain, Grâce-Berleur, Grievgnée, Herstal, Hollogne-aux-Pierres, Jemeppe-sur-Meuse, Jupille, Luik, Loncia, Montegnée, Ougrée, Rocourt, Saint-Nicolas-Liège, Seraing, Tilleur, Vaux-sous-Chèvremont en Vottem.

## 3. Het plaatsen en bekostigen van de verkeerstekens

### 3.1. Algemeen

In principe moeten de verkeerstekens die een gebod of een verbod inhouden geplaatst worden door de overheid die de maatregel genomen heeft. Dat betekent dus dat indien het Gewest een voorrangsweg instelt op een gewestweg, de borden B1, B3, B5 of B7 door het gewest moeten geplaatst worden op de gemeentewegen die op deze voorrangsweg uitmonden.

Het plaatsen van alle andere tekens op de openbare weg berust bij de wegbeheerder. De kosten verbonden aan het plaatsen, onderhouden en vernieuwen van de verkeerstekens worden gedragen door degene die ze heeft geplaatst.

Er zijn echter enkele uitzonderingen voorzien in de wetgeving.

### 3.2. Werken

Het verkeersreglement voorziet dat het signaleren van de op de openbare weg aangebrachte werken ten laste valt van diegene die de werken uitvoert.

Wanneer verkeersborden betreffende de voorrang, verbodsborden, gebodsborden, verkeersborden betreffende het stilstaan en parkeren of voorlopige markeringen die de rijstroken aanduiden worden aangewend, mag deze signalisatie slechts aangebracht worden op voorwaarde dat daartoe een toelating is gegeven:

- voor de autosnelwegen: door de minister tot wiens bevoegdheid het beheer van autosnelwegen behoort of door zijn gemachtigde
- voor alle andere wegen: door de burgemeester of zijn gemachtigde

De toelating bepaalt in elk geval de verkeerstekens die zullen gebruikt worden.

De verkeerstekens moeten weggenomen worden door diegene die de werken uitvoert zodra deze beëindigd zijn.

### 3.3. Verkeersbelemmeringen

De verkeersbelemmeringen moeten worden gesignaleerd:

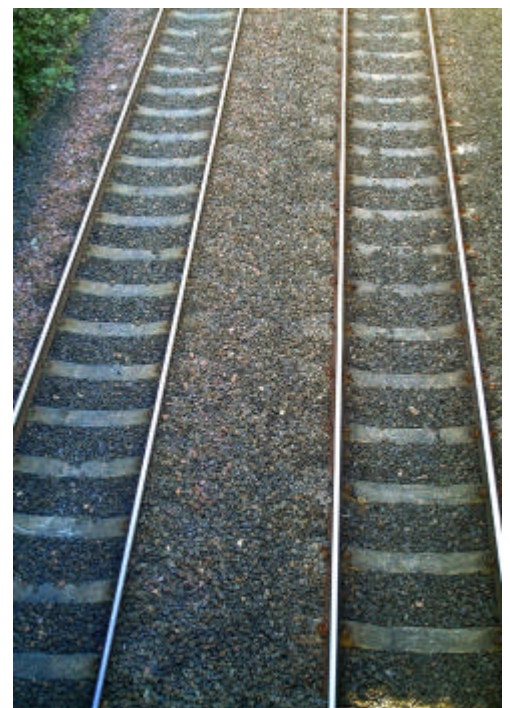
- hetzij door de overheid die het beheer van de openbare weg heeft, wanneer het een belemmering betreft die niet te wijten is aan de daad van een derde;
- hetzij door hem die de belemmering in het leven geroepen heeft.

Ingeval deze laatste in gebreke blijft, neemt de overheid die het beheer van de openbare weg heeft, deze verplichting op zich; de kosten die hieruit voortvloeien kunnen door die overheid teruggevorderd worden van de in gebreke gebleven persoon.

### 3.4. Overwegen en kruisingen met spoorwegen

Verkeerstekens ter hoogte van overwegen en kruisingen met spoorwegen worden geplaatst door de exploitant van de spoorweg. Het betreft de verkeerslichten en de borden A45 en A47.

De verkeerstekens op afstand, dus de borden A41 en A43, worden door de wegbeheerder geplaatst.



## 4. Model van reglement - *Schema voor algemeen reglement*

---

Door **Francis MEUNIER**

*Federale Overheidsdienst Mobiliteit en Vervoer*

en **Erik CAELEN**

*Vereniging van de Stad en de Gemeenten van het Brussels Hoofdstedelijk Gewest*



In dit schema kunnen alle maatregelen opgenomen worden die op het hele grondgebied van een gemeente of op een gedeelte ervan bestaan.

Men kan er zich tevens op baseren bij het opstellen van aanvullende reglementen die slechts één bepaalde maatregel bevatten.

## **INHOUDSTAFEL**

Motivering van het aanvullend reglement

### **Hoofdstuk I : Verkeersverbod en -beperking**

<b><u>Art. 1.</u></b> A. Verboden rijrichting	C1 - F19
B. Verboden rijrichting behalve voor fietsers	C1 - F19 met picto
C. Verboden rijrichting behalve voor bussen	C 1 met vermelding - FI 7
<b><u>Art. 2.</u></b> A. Verboden toegang in beide richtingen	C3
B. Verboden toegang behalve voor bepaalde categorieën	C3 + vermelding gebruikers
C. Speelstraten	C3
<b><u>Art. 3.</u></b> Toegang verboden voor :	
1) bestuurders van motorvoertuigen met meer dan twee wielen en van motorfietsen met zijspan	C5
2) bestuurders van motorfietsen	C7
3) bestuurders van bromfietsen	C9
4) bestuurders van rijwielen	C11
5) bestuurders van gespannen	C 13
6) ruiters	C15
7) bestuurders van handkarren	C17
8) voetgangers	C19
<b><u>Art. 4.</u></b> Toegang verboden voor bestuurders van voertuigen	
A. waarvan het gewicht in beladen toestand hoger is dan het aangeduide gewicht	C21
B. voor het transport van voorwerpen waarvan het gewicht in beladen toestand hoger is dan het aangeduide gewicht	C23
<b><u>Art. 5.</u></b> Toegang verboden voor autocars	C22
<b><u>Art. 6.</u></b> A. Verboden toegang voor voertuigen die gevaarlijke goederen vervoeren	C24a
B. Verboden toegang voor voertuigen die gevaarlijke, ontvlambare of ontplofbare goederen vervoeren	C24b
C. Verboden toegang voor voertuigen die gevaarlijke goederen vervoeren die watervervuiling kunnen veroorzaken	C24c
<b><u>Art. 7.</u></b> Toegang verboden voor voertuigen waarvan de afmetingengroter zijn dan de aangeduide afmetingen .	
1) lengte	C25
2) breedte	C27
3) hoogte	C29
<b><u>Art. 8.</u></b> Verboden	
A. 1) links af te slaan	C31
2) rechts af te slaan	C31

B. rechtsomkeer te maken C33

**Art. 9.** Verboden in te halen

1) voor iedere bestuurder C35

2) voor bestuurders van voertuigen of slepen voor het transport van goederen waarvan de massa groter is dan 3.500 kg C37

**Art. 10.** Snelheidsbeperking C43

**Art. 11.** Cruise control of kruissnelheidsregelaar C47

**Hoofdstuk II : Verplichte rijrichtingen**

**Art. 12.** Instelling van verplichte rijrichting

1. door verkeersbord D1

2. door verkeersbord D3

**Art. 13.** Instelling van rondgaand verkeer D5

**Art. 14.** Fietspad (constructie) D7

**Art. 15.** Deel van de openbare weg voorbehouden voor het verkeer van voetgangers, fietsen en tweewielige bromfietsen D9

**Art. 16.** Verplichte weg voor voetgangers D11

**Art. 17.** Verplichte weg voor ruiters D13

**Hoofdstuk III : Voorrangsregime**

**Art. 18.** 1) Met verkeersbord B9

2) Met verkeersbord B15

3) Met verkeersbord B1 op de toegangen tot een rotonde

4) Met verkeersbord B21

**Hoofdstuk IV : Kanalisering van het verkeer**

**Art. 19.** A) Verkeersgeleider

B) Verdrijvingsvlak

C) Verdeling in rijstroken

1. doorlopende streep

2. onderbroken streep

3. naast elkaar getrokken doorlopende en onderbroken streep

D) Voorsorteringspijlen F13

E) Voorsorteringsstroken voor fietsers en tweewielige bromfietsen

F) Oversteekplaatsen voor voetgangers

G) Oversteekplaatsen voor fietsers en bestuurders van tweewielige bromfietsen

H) Rijstroken voorbehouden voor BUS F17

I) Overrijdbare bedding voor BUS F18

J) Dambordmarkeringen (BUS)	
K) Fietspad (gemarkeerd)	
L) Opstelvak voor fietsers	F14
M) Links of rechts voorbijrijden toegelaten	F21

### **Hoofdstuk V : Stilstaan en parkeren (verkeersborden)**

<b><u>Art. 20.</u></b> Parkeren is verboden	E1
<b><u>Art. 21.</u></b> Stilstaan en parkeren is verboden	E3
<b><u>Art. 22.</u></b> A) Beurtelings parkeren	E5 – E7
B) Beurtelings parkeren met beperkte duur	E5 – E7 + vermelding
C) Beurtelings parkeren met betaling vaneen retributie	E5 – E7 + vermelding
<b><u>Art. 23.</u></b> I. Parkeren toegestaan voor alle voertuigen	E9a
II. Parkeren beperkt in tijd in bepaalde individueel genomen straten	E9a + vermelding
III. Parkeren voorbehouden	
1) voor bepaalde categorieën voertuigen	E9a + vermelding
2) voor auto's	E9b
3) voor vrachtwagens	E9c
4) voor autocars	E9d
5) voor kampeersauto's	E9h
6) voor motorfietsen	E9i
IV. Parkeren verplicht	
1) op het trottoir of de berm	E9e
2) deels op het trottoir of op de berm	E9f
3) op de rijbaan	E9g
<b><u>Art. 24.</u></b> Halfmaandelijks parkeren in de bebouwde kom	E11
<b><u>Art. 25.</u></b> Blauwe zone (verschillende straten of een buurt)	(zone P + schijf)
<b><u>Art. 26.</u></b> Betalende parkeerzone (verschillende straten of buurt)	(Zone P + vermelding)

### **Hoofdstuk VI : Stilstaan en parkeren (wegmarkeringen)**

<b><u>Art. 27.</u></b> Gele onderbroken streep	
<b><u>Art. 28.</u></b> Parkeerstrook	
<b><u>Art. 29.</u></b> Parkeerplaatsen afgebakend met witte strepen	
A. Overlangs	
B. Loodrecht	
C. Schuin	

**Hoofdstuk VII : Openbare wegen met een bijzonder statuut**

<b><u>Art. 30.</u></b>	A. Woonerf	F12a – F12b
	B. Erf	F12a – F 12b
<b><u>Art. 31.</u></b>	A. Zone 30	F4a – F4b
	B. Zone 30 in de nabijheid van scholen	F4a + A23 – F4b
	C. De hele bebouwde kom	F1 + C43
<b><u>Art. 32.</u></b>	Wegen voorbehouden voor voetgangers, fietsers en ruiters	F99a – F99b – F101a – F101b
<b><u>Art. 33.</u></b>	Wegen voorbehouden voor landbouwvoertuigen, voetgangers, fietsers en ruiters	F99c – F101c
<b><u>Art. 34.</u></b>	Voetgangerszones	F103 – F105

**Hoofdstuk VIII : Bijzondere inrichtingen**

<b><u>Art. 35.</u></b>	Verhogingen	
	A. Snelheidsremmer	A14 – F87
	B. Verkeersdrempel	A14 – F87

**Hoofdstuk IX : Verkeerslichten**

<b><u>Art. 36.</u></b>	A. Op kruispunten	
	B. Buiten kruispunten	

**Hoofdstuk X : Slotbepalingen**



# **ONTWERP VOOR ALGEMEEN AANVULLEND REGLEMENT**

DE GEMEENTERAAD,

Gelet op artikel 117 van de nieuwe gemeentewet;

Gelet op artikel 2 van de gecoördineerde wetten betreffende de politie over het wegverkeer;

Gelet op artikel 60 en volgenden van het algemeen reglement op de politie over het wegverkeer;

Gelet op het ministeriële besluit dat de minimumafmetingen en de bijzondereplaatsingsvoorwaarden van de verkeerstekens bepaalt;

Overwegende de ministeriële omzendbrief betreffende de aanvullende reglementen en de plaatsing van verkeerstekens;

Overwegende dat... (hier de motieven vermelden die de maatregelen rechtvaardigen);

Overwegende dat de hierna voorziene maatregelen gemeentewegen en/of provinciewegen betreffen;

BESLUIT:

## **Hoofdstuk I. - Verkeersverbod en -beperking.**

### **Artikel 1. -**

*A. Het is voor iedere bestuurder verboden te rijden op de onderstaande wegen, in de richting en rijstrook zoals aangegeven op deze wegen*

- ...
- ...
- ...

Deze maatregel wordt kenbaar gemaakt door het plaatsen van de verkeersborden C1 en F19.

*B. Het is voor iedere bestuurder verboden te rijden op de onderstaande wegen, in de richting en rijstrook zoals aangegeven op deze wegen, behalve voor fietsers en eventueel bromfietzers (klasse A).*

- ...
- ...
- ...

Deze maatregel wordt kenbaar gemaakt met het verkeersbord C1 aangevuld door het bord M2 en eventueel M3 alsook F19 aangevuld door het bord M4 en eventueel M5.

*C. Het is voor iedere bestuurder verboden te rijden op de onderstaande wegen, in de richting en rijstrook zoals aangegeven op deze wegen, behalve voor bussen.*

- ...
- 
- ...

Deze maatregel wordt kenbaar gemaakt door het plaatsen van verkeersborden C1 aangevuld met de vermelding BUS en een bord F17 in de toegelaten richting.

**Artikel 2.** -

A. De toegang is verboden, in beide richtingen, voor iedere bestuurder, tot de onderstaande wegen:

- ...
- ...
- ...

De maatregel wordt kenbaar gemaakt door het plaatsen van verkeersborden C3.

B. De toegang is verboden, behalve voor bepaalde categorieën gebruikers, tot de volgende wegen:

- ...
- ...
- ...

De maatregel wordt kenbaar gemaakt door het plaatsen van verkeersborden C3 aangevuld door een bijkomend bord met de vermelding:

- 1) Plaatselijk verkeer ;
- 2) Plaatselijke bediening ;
- 3) Landbouwersgebruik ;
- 4) Bosbouwgebruik ;
- 5) ...
- 6) ...

C. De onderstaande plaatsen zijn voorbehouden voor spelen gedurende bepaalde periodes

- ...
- ...
- ...

De maatregel wordt kenbaar gemaakt door verkeersborden C3 voorzien van een onderbord met de vermelding « speelstraat » en het plaatsen van hekken.

**Artikel 3.** - De toegang tot de volgende wegen is verboden

*1. voor bestuurders van motorvoertuigen met meer dan twee wielen en van motorfietsen met zijspan*

- ...
- ...
- ...

De maatregel wordt kenbaar gemaakt door verkeersborden C5;

*2. voor bestuurders van motorfietsen*

- ...
- ...
- ...

De maatregel wordt kenbaar gemaakt door verkeersborden C7;

### 3. voor de bestuurders van bromfietsen

- ...
- ...
- ...

De maatregel wordt kenbaar gemaakt door verkeersborden C9;

### 4. voor bestuurders van rijwielen

- ...
- ...
- ...

De maatregel wordt kenbaar gemaakt door verkeersborden C11;

### 5. voor de bestuurders van gespannen

- ...
- ...
- ...

De maatregel wordt kenbaar gemaakt door verkeersborden C13;

### 6. voor ruiters

- ...
- ...
- ...

De maatregel wordt kenbaar gemaakt door verkeersborden C15;

### 7. voor de bestuurders van handkarren

- ...
- ...
- ...

De maatregel wordt kenbaar gemaakt door verkeersborden C17;

### 8. voor voetgangers

- ...
- ...
- ...

De maatregel wordt kenbaar gemaakt door verkeersborden C19.

**Artikel 4.** - De toegang tot de onderstaande wegen is verboden voor bestuurders van voertuigen

A. waarvan het gewicht in beladen toestand hoger is dan het aangeduide gewicht

- ...
- ...
- ...

De maatregel wordt kenbaar gemaakt door verkeersborden C21, eventueel aangevuld met een onderbord met de geschikte vermelding.

B. voor het vervoer van goederen waarvan het gewicht in beladen toestand hoger is dan het aangeduide gewicht

- ...
- ...
- ...

De maatregel wordt kenbaar gemaakt door verkeersborden C23, eventueel aangevuld met een onderbord met de aanduiding van de maximale toegelaten massa.

Bij een uitzondering voor plaatselijk verkeer wordt het onderbord met de aanduiding van het tonnage aangevuld met de geschikte vermelding.

**Artikel 5.** De toegang is verboden voor autocars.

- ...
- ...
- ...

De maatregel wordt kenbaar gemaakt door verkeersborden C22.

**Artikel 6.**

A. *Verboden toegang voor voertuigen die gevaarlijke goederen vervoeren.*

- ...
- ...
- ...

De maatregel wordt kenbaar gemaakt door verkeersborden C 24a

B. *Verboden toegang voor voertuigen die gevaarlijke, ontvlambare of ontplofbare goederen vervoeren*

- ...
- ...
- ...

De maatregel wordt kenbaar gemaakt door verkeersborden C 24b

C. *Verboden toegang voor voertuigen die gevaarlijke goederen vervoeren die watervervuiling kunnen veroorzaken*

- ...
- ...
- ...

De maatregel wordt kenbaar gemaakt door verkeersborden C 24c

**Artikel 7.** - De toegang tot onderstaande wegen is verboden voor voertuigen waarvan de afmetingen, lading inbegrepen, groter zijn dan de aangeduide afmetingen

1. *lengte*

- ...

- ...

- ...

De maatregel wordt kenbaar gemaakt door verkeersborden C25.

## 2. Breedte

- ...

- ...

- ...

De maatregel wordt kenbaar gemaakt door verkeersborden C27.

## 3. Hoogte

- ...

- ...

- ...

De maatregel wordt kenbaar gemaakt door verkeersborden C29.

### **Artikel 8.** - Het is verboden

#### A.1) *links af te slaan*

van straat a, naar straat b.

De maatregel wordt kenbaar gemaakt door verkeersborden C31 .

#### A.2) *rechts af te slaan*

van straat d, naar straat e.

De maatregel wordt kenbaar gemaakt door verkeersborden C31.

#### B. *te keren, en dit, tot aan het volgende kruispunt, in de volgende wegen*

- straat a, van nr. x naar straat b

- straat c

De maatregel wordt kenbaar gemaakt door verkeersborden C33.

### **Artikel 9.** - Het is verboden links een gespan of een voertuig met meer dan twee wielen in te halen op de volgende wegen

#### 1) *voor iedere bestuurder*

- straat a, van straat b naar straat c

- straat d, van nr. x tot nr. y.

De maatregel wordt kenbaar gemaakt door verkeersborden C35; indien het einde van het verbod niet overeenkomt met een kruispunt wordt dit aangeduid met een verkeersbord C37.

#### 2) *voor bestuurders van voertuigen of slepen voor het vervoer van goederen waarvan de massa groter is dan 3.500 kg*

- straat a, van straat b naar straat c

- straat d, van nr. x naar nr. y.

De maatregel wordt kenbaar gemaakt door verkeersborden C39; indien het einde van het verbod niet overeenkomt met een kruispunt wordt dit aangegeven met een verkeersbord C41.

**Artikel 10.** - Het is verboden te rijden met een grotere snelheid dan deze die is aangeduid door het verkeersbord C43 op de volgende wegen:

- ...
- ...

Indien het einde van de snelheidsbeperking niet samenvalt met een kruispunt wordt een verkeersbord C45 geplaatst.

**Artikel 11.** - Het is verboden om de cruise control of kruissnelheidsregelaar te gebruiken op de volgende wegen:

- straat a, van straat b naar straat c
- straat d, van nr. x tot nr. y.

De maatregel wordt kenbaar gemaakt door verkeersborden C48; indien het einde van het verbod op het gebruik van de cruise control of kruissnelheidsregelaar niet samenvalt met een kruispunt wordt een verkeersbord C49 geplaatst.

## **Hoofdstuk II. - Verplichte rijrichtingen.**

**Artikel 12.** - Een verplichte rijrichting wordt ingesteld op de volgende wegen:

1. door verkeersborden D 1  
straat a naar straat b
2. door verkeersborden D3  
straat c naar straten d en e

**Artikel 13.** - Rondgaand verkeer wordt ingesteld op de volgende plaatsen:

- ...
- ...
- ...

De maatregel wordt kenbaar gemaakt door een verkeersbord D5

**Artikel 14.** - Een verplicht fietspad wordt ingesteld op de volgende wegen:

a) zonder bijzondere beperking of verplichting;

- ...
- ...
- ...

b) met verplichting voor bromfiets B;

- ...
- ...
- ...

c) met verbod voor bromfiets B.

- ...
- ...
- ...

De maatregel wordt kenbaar gemaakt door een verkeersbord D7 te plaatsen aangevuld met onderborden M6 of M7.

**Artikel 15.** - Deel van de openbare weg voorbehouden voor het verkeer van voetgangers, fietsen en tweewielige bromfietsen klasse A.

- ...
- ...
- ...

De maatregel wordt kenbaar gemaakt met een verkeersbord D9.

**Artikel 16.** - Een verplichte weg voor voetgangers wordt ingesteld op de volgende plaatsen.

- ...
- ...
- ...

De maatregel wordt kenbaar gemaakt met een verkeersbord D11.

**Artikel 17.** - Een verplichte weg voor ruiters wordt ingesteld op de volgende plaatsen:

- ...
- ...
- ...

De maatregel wordt kenbaar gemaakt met een verkeersbord D13.

## **Hoofdstuk III. - Voorrangsregime.**

**Artikel 18.** - De voorrang wordt verleend

1. door een verkeersbord B9 op de volgende wegen

- straat a

⇒ in verhouding tot (eventueel B1 voorafgegaan door B3)

- straat b

- straat c

⇒ in verhouding tot (eventueel B5 voorafgegaan door B7)

- straat d

- straat e

Het einde van de voorrang op deze trajecten wordt aangegeven door een verkeersbord B11 voorafgegaan door een verkeersbord B13.

2. door een verkeersbord B 15 op de volgende wegen:

- ...
- ...
- ...

3. door een verkeersbord B1 geplaatst op de toegang tot de volgende ronde punten:

- ...
- ...
- ...

4. door een verkeersbord B21

- ...
- ...
- ...

De bestuurders die voorrang dienen te verlenen worden hierover ingelicht door een verkeersbord B19.

## **Hoofdstuk IV. - Kanaliseren van het verkeer.**

### **Artikel 19. -**

A. Een verkeersgeleider wordt voorzien op de volgende wegen:

- ...
- ...
- ...

De maatregel wordt kenbaar gemaakt met een uitstekende constructie of door de witte markeringen voorzien in het artikel 77.4. van het K.B..

B. Een verdrijfvlak wordt voorzien op de volgende wegen:

- ...
- ...
- ...

De maatregel wordt kenbaar gemaakt met witte markeringen zoals voorzien in het art. 77.4. van het K.B. ..

C. De rijbaan wordt verdeeld in rijstroken door witte lijnen op de volgende plaatsen

- 1) 2 stroken
- 2) 3 stroken
- 3) 4 stroken
- 4) 5 stroken
- 5) 6 stroken



*D. Voorsorteringsspijlen worden aangebracht op de onderstaande wegen bij het naderen van de hierna vermelde kruispunten:*

- ...
- ...
- ...

De maatregel wordt kenbaar gemaakt door witte markeringen aangebracht conform het artikel 77.1. van het K.B. en aangekondigd door verkeersborden F13.

*E. Markeringen die de voorsorteringstroken aanduiden voor fietsers en bestuurders van tweewielige bromfietsen worden aangebracht op de volgende kruispunten:*

- ...
- ...
- ...

De maatregel wordt kenbaar gemaakt door witte markeringen zoals voorzien in het 77.7 van het K.B.

*F. Oversteekplaatsen voor voetgangers worden afgebakend op de volgende plaatsen:*

- ...
- ...
- ...

De maatregel wordt kenbaar gemaakt door witte evenwijdige strepen, parallel met de as van de rijweg, conform het artikel 76.3. van het K.B.

*G. Oversteekplaatsen voor fietsers en bestuurders van tweewielige bromfietsen worden afgebakend op de volgende wegen:*

- ...
- ...
- ...

De maatregel wordt kenbaar gemaakt door twee onderbroken witte strepen conform het artikel 76.4. van het K.B..

*H. Rijstroken worden voorbehouden voor **BUSSEN** op de volgende wegen:*

- ...
- ...
- ...

De maatregel wordt kenbaar gemaakt door een verkeersbord F17.

*I. Een bijzondere overrijdbare bedding voor voertuigen voor gemeenschappelijk vervoer wordt afgebakend op de volgende wegen:*

- ...
- ...
- ...

De maatregel wordt kenbaar gemaakt door een verkeersbord F18.

*J. Dambordmarkeringen bestaande uit witte vierkanten worden aangebracht op de volgende wegen:*

- ...

- ...

- ...

*K. Een fietspad wordt aangebracht op het wegdek conform het artikel 74 van het K.B. op de volgende wegen:*

- ...

- ...

- ...

*L. Witte markeringen die een opstelvak aangeven voor fietsers en bestuurders van tweewielige bromfietsen worden conform het artikel 77.6. van het K.B. aangebracht op de volgende wegen:*

- ...

- ...

- ...

De maatregel wordt kenbaar gemaakt met een verkeersbord F14.

*M. Links of rechts inhalen is toegelaten op de volgende plaatsen:*

- ...

- ...

- ...

De maatregel wordt kenbaar gemaakt door verkeersborden F21.

## **Hoofdstuk V. - Stilstaan en parkeren (verkeersborden).**

**Artikel 20.** - Parkeren is verboden op de volgende wegen of stukken wegen:

De maatregel wordt kenbaar gemaakt met verkeersborden E1, eventueel aangevuld met een onderbord met de beperkende bemerking.

**Artikel 21.** - Stilstaan en parkeren is verboden op de volgende wegen:

De maatregel wordt kenbaar gemaakt met verkeersborden E3, eventueel aangevuld met een onderbord met de beperkende bemerking voorzien in ieder geval.

**Artikel 22.** -

*A. Beurtelings parkeren wordt ingesteld op de volgende wegen:*

- ...

- ...

- ...

De maatregel wordt kenbaar gemaakt met verkeersborden E5 geplaatst aan de kant van de gebouwen met pare nummers en de verkeersborden E7 geplaatst aan de kant van de gebouwen met onpare nummers.

*B. Beurtelings parkeren met beperkte duur, conform de bepalingen van het artikel 27.2. van het K.B., wordt ingesteld op de volgende wegen:*

- ...
- ...
- ...

De maatregel wordt kenbaar gemaakt met verkeersborden E5 geplaatst aan de kant van de gebouwen met pare nummers en de verkeersborden E7 geplaatst aan de kant van de gebouwen met onpare nummers, aangevuld met een onderbord met het symbool parkeerschijf.

*C. Beurtelings parkeren met verplichte betaling van een retributie wordt ingesteld op de volgende wegen:*

- ...
- ...
- ...

De maatregel wordt kenbaar gemaakt met verkeersborden E5 geplaatst aan de kant van de gebouwen met pare nummers en de verkeersborden E7 geplaatst aan de kant van de gebouwen met onpare nummers, aangevuld met een onderbord met de vermelding «BETALEND».

### **Artikel 23.** -

*I. Parkeren is toegestaan voor alle voertuigen op de volgende plaatsen:*

- ...
- ...
- ...

De maatregel wordt kenbaar gemaakt door de verkeersborden E9a.

*II. 1. Het parkeren is beperkt in tijd in de volgende straten:*

- ...
- ...
- ...

De maatregel wordt kenbaar gemaakt door de verkeersborden E9a met de geschikte vermelding.

*2. Het parkeren is betalend in de parkeerruimten aangebracht op de volgende wegen:*

- ...
- ...
- ...

a) voor alle gebruikers

60 min

- straat a

- straat b

120 min

- straat a

- straat b

x min

- straat a

- straat b

b) uitgezonderd voor bewoners, houders van een gemeentelijke parkeerkaart of parkeerkaart voor auto-delen

60 min

- straat a

- straat b

120 min

- straat a

- straat b

x min

- straat a

- straat b

De maatregel wordt kenbaar gemaakt door verkeersborden E9a met de vermelding «BETALEND» eventueel aangevuld met de vermelding “Uitgezonderd bewoners”, “uitgezonderd gemeentelijke parkeerkaart” of uitgezonderd “autodelen” en de plaatsing van parkeermeters of parkeerautomaten met aanduiding van de gebruiksmodaliteiten.

### III. Het parkeren is op de volgende plaatsen voorbehouden:

1. voor bepaalde categorieën voertuigen:

•...

•...

•...

De maatregel wordt kenbaar gemaakt met verkeersborden E9a aangevuld met een onderbord met vermelding van de categorie van de voertuigen.

2. voor motorfietsen, personenauto's, auto's voor dubbel gebruik en minibussen:

•...

•...

•...

De maatregel wordt kenbaar gemaakt met de verkeersborden E9b.

3. voor lichte vrachtauto's en vrachtauto's:

•...

•...

•...

De maatregel wordt kenbaar gemaakt met de verkeersborden E9c.

4. voor autocars :

•...

•...

•...

De maatregel wordt kenbaar gemaakt met de verkeersborden E9d.

5. voor kampeerauto's :

- ...
- ...
- ...

De maatregel wordt kenbaar gemaakt met de verkeersborden E9h.

6. voor motorfietsen :

- ...
- ...
- ...

De maatregel wordt kenbaar gemaakt met de verkeersborden E9i.

*IV. Verplicht parkeren :*

1. op het trottoir of de berm:

- ...
- ...
- ...

De maatregel wordt kenbaar gemaakt met de verkeersborden E9e.

2. deels op het trottoir of op de berm:

- ...
- ...
- ...

De maatregel wordt kenbaar gemaakt met de verkeersborden E9f.

3. op de rijbaan :

- straat a
- straat b                    parkeerschijf verplicht
- straat c                    x min.

De maatregel wordt kenbaar gemaakt met de verkeersborden E9g.

De verkeersborden E9a tot E9i worden aangevuld door onderborden met de vermeldingen voorzien in ieder geval.

**Artikel 24.** - Halfmaandelijks parkeren in de bebouwde kom.

De maatregel wordt kenbaar gemaakt met de verkeersborden E11 geplaatst boven de verkeersborden F1.

**Artikel 25.** - Een parkeerzone met beperkte duur conform de bepalingen van het artikel 27.1. (blauwe zone) van het algemene reglement omvat de volgende wegen:

a) voor alle gebruikers ;

- ...
- ...
- ...

## b) uitgezonderd voor bewoners ;

- ...
- ...
- ...

## c) uitgezonderd voor houders van een gemeentelijke parkeerkaart ;

- ...
- ...
- ...

## d) uitgezonderd voor houders van een parkeerkaart voor autodelen .

- ...
- ...
- ...

De maatregel wordt kenbaar gemaakt met zoneborden (begin en einde van de zone) met de letter P met vermelding van de parkeerschijf eventueel aangevuld met de vermelding "Uitgezonderd bewoners", "uitgezonderd gemeentelijke parkeerkaart" of "uitgezonderd autodelen".

**Artikel 26.** - Een betalende parkeerzone omvat de volgende wegen:

## a) voor alle gebruikers

60 min

- straat a
- straat b

120 min

- straat a
- straat b

x min

- straat a
- straat b

## b) uitgezonderd bewoners, houders van een gemeentelijke parkeerkaart of parkeerkaart voor autodelen

60 min

- straat a
- straat b

120 min

- straat a
- straat b

x min

- straat a
- straat b

De maatregel wordt kenbaar gemaakt met zoneborden (begin en einde van de zone) met de letter P met vermelding van de parkeerschijf eventueel aangevuld met de vermelding "Uitgezonderd bewoners", "uitgezonderd gemeentelijke parkeerkaart" of "uitgezonderd autodelen".

ding "BETALEND" eventueel aangevuld met de vermelding "Uitgezonderd bewoners", "uitgezonderd gemeentelijke parkeerkaart" of "uitgezonderd autodelen" en de plaatsing van parkeerautomaten die de gebruiksmodaliteiten aangeven.

## **Hoofdstuk VI. - Stilstaan en parkeren (wegmarkeringen).**

**Artikel 27.** - Parkeren is verboden op de volgende plaatsen:

- ...
- ...
- ...

De maatregel wordt kenbaar gemaakt door een gele onderbroken streep op de werkelijke rand van de rijbaan of op de boord van het trottoir of van een verhoogde berm.

**Artikel 28.** - Een parkeerstrook van minimaal 2m breedte wordt afgebakend op de rijbaan parallel met het trottoir in de volgende wegen:

- ...
- ...
- ...

De maatregel wordt kenbaar gemaakt door een doorlopende witte streep die de fictieve boord aangeeft van de rijbaan, conform het artikel 75.2. van het K.B.

**Artikel 29.** - Parkeerplaatsen afgebakend met witte strepen worden ingesteld op de volgende plaatsen:

### A. Overlangs

- ...
- ...
- ...

### B. Loodrecht

- ...
- ...
- ...

### C. Schuin

- ...
- ...
- ...

## **Hoofdstuk VII. - Openbare wegen met een bijzonder statuut.**

### **Artikel 30.**

A. Een woonerf wordt ingesteld op de volgende plaatsen, conform de plannen in bijlage.

- ...
- ...
- ...

De maatregel wordt kenbaar gemaakt met de verkeersborden F12a en F12b.

B. Een erf wordt ingesteld op de volgende plaatsen, conform de plannen in bijlage.

- ...
- ...
- ...

De maatregel wordt kenbaar gemaakt met de verkeersborden F12a en F12b.

### **Artikel 31.**

A. Een zone 30 wordt ingevoerd in de volgende wegen, conform de plannen in bijlage .

- ...
- ...
- ...

De maatregel wordt kenbaar gemaakt met de verkeersborden F4a en F4b .

B. Een zone 30 in de nabijheid van scholen wordt ingevoerd in de volgende wegen, conform de plannen in bijlage .

- ...
- ...
- ...

De maatregel wordt kenbaar gemaakt met de verkeersborden F4a, A23 en F4b .

C. Een zone 30 wordt ingesteld in de volgende wegen binnen de grenzen van de bebouwde kom

- ...
- ...
- ...

De maatregel wordt kenbaar gemaakt met de verkeersborden F1, C43 en F3 .

**Artikel 32.** - De volgende wegen zijn voorbehouden voor voetgangers, fietsers en ruiters .

- ...
- ...
- ...

De maatregel wordt naar gelang het geval kenbaar gemaakt met de verkeersborden F99a of F99b – F101a of F101b .



**Artikel 33.** - De volgende wegen zijn voorbehouden voor landbouwvoertuigen, voetgangers, fietsers en ruiters.

- ...
- ...
- ...

De maatregel wordt kenbaar gemaakt met verkeersborden F99c – F101c.

**Artikel 34.** - De volgende straten worden ingesteld als « voetgangerszones » .

a) in één richting, van straat x naar straat y .

- ...
- ...
- ...

b) in de beide richtingen .

- ...
- ...
- ...

Voor ieder geval worden de dagen en uren voor levering, de eventuele tonnage vermeld en of taxi's en fietsers zijn toegelaten.

De maatregel wordt kenbaar gemaakt met de verkeersborden F103 en F105 aangevuld met de geschikte vermeldingen .

## **Hoofdstuk VIII. - Bijzondere inrichtingen .**

**Artikel 35.** - Verhoogde inrichtingen worden aangebracht op de volgende plaatsen, conform de plannen in bijlage.

### *A. Plateau*

- ...
- ...
- ...

De maatregel wordt kenbaar gemaakt met de verkeersborden A14 en F87 .

### *B. Verkeersdrempel*

- ...
- ...
- ...

De maatregel wordt kenbaar gemaakt met de verkeersborden A14 en F87 .

## **Hoofdstuk IX. - Verkeerslichten.**

**Artikel 36.** - Een driekleurig verkeerslicht conform het liggingsplan en het werkingsschema van de daarop aangeduide lichten wordt ingesteld op de volgende plaatsen :

*a) op kruispunten*

- ...
- ...
- ...

*b) buiten kruispunten*

- ...
- ...
- ...

## **Hoofdstuk X. - Slotbepalingen.**

**Artikel 37.** - De hierboven voorziene signalisatie wordt geplaatst conform de bepalingen van het K.B. en het M.B.

**Artikel 38.** - Het onderhavige reglement wordt ter goedkeuring voorgelegd aan de Minister van Mobiliteit .

Pssst, vergeet uw schijf niet,  
de gendarmen  
doen hun ronde...



Ver. uit: J. Van Grimbergen, Louizalaan 54 - B-1050 Brussel  
red cell

Vlot verkeer, vlotte sfeer.

Een initiatief van



het Brussels  
Hoofdstedelijk Gewest



**Deze publicatie is de vrucht van samenwerking tussen het Brussels Hoofdstedelijk Gewest en de Vereniging van de Stad en de Gemeenten van het Brussels Gewest (vzw)**

**Directie :** Thierry Duquenne (BUV) - Marc Thoulen (VSGB)

**Redactie :** Erik Caelen (VSGB) - Francis Meunier (FOD Mobiliteit) - Jean-Michel Reniers (VSGB)

**Leescomité :** Pierre-Jean Bertrand (BUV), Erik Caelen (VSGB), Patricia Courange (BUV), Jef Van Damme (Kabinet van de Minister bevoegd voor Mobiliteit en Openbare Werken).

**Lay-out :** Jean-Michel Reniers (VSGB)

**Vertaling :** L. Vankelecom (VSGB)

**Coördinatie:** Jean-Michel Reniers (VSGB)

**Adres:** Aarlenstraat 53/4 - 1040 Brussel

Tel.: 02 238 51 40

Fax: 02 280 60 90

[erik.caelen@avcb-vsgeb.be](mailto:erik.caelen@avcb-vsgeb.be)

[www.vsgb.be](http://www.vsgb.be)